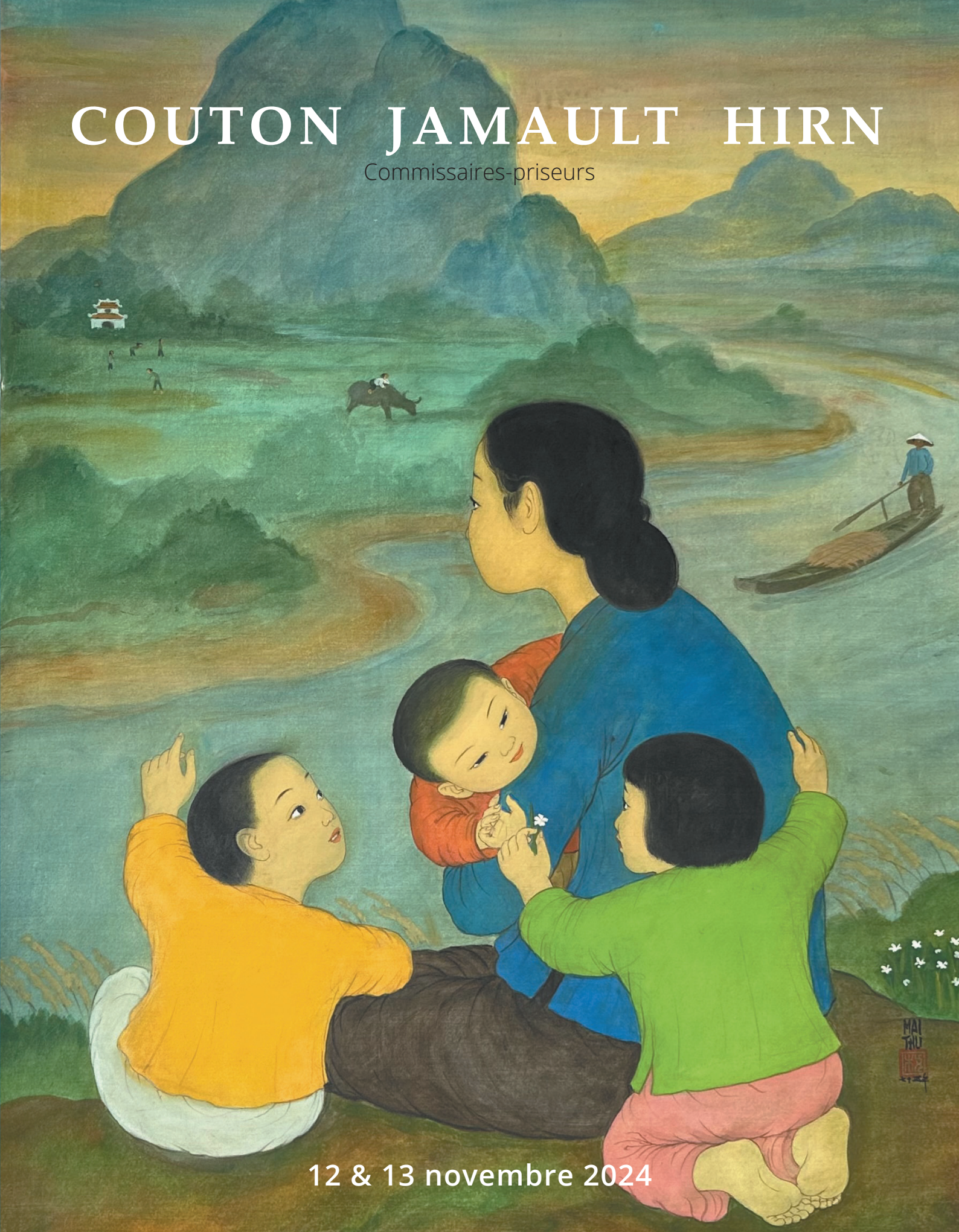
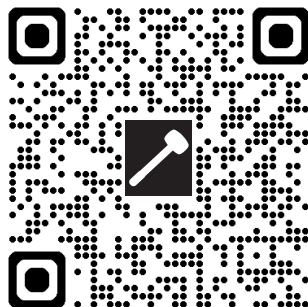


COUTON JAMAUULT HIRN

Commissaires-priseurs



12 & 13 novembre 2024



*Flashez pour consulter
nos ventes en ligne*

COUTON JAMAULT HIRN

Commissaires-priseurs

Ventes aux enchères
à l'Hôtel des ventes de Nantes

Mardi 12 novembre 2024 à 14h - Du n° 1 au n° 182
ART MODERNE & CONTEMPORAIN
Successions et collections particulières

Mercredi 13 novembre 2024 à 14h - Du n° 201 au n° 356
COLLECTION Jean & Jeannette BRANCHET,
galerie Convergence

EXPOSITIONS PUBLIQUES

Samedi 9 novembre de 10h à 12h - Lundi 11 novembre de 9h à 12h et de 14h à 18h
Mardi 12 novembre de 9h à 12h - Mercredi 13 novembre de 9h à 12h

EXPERT :

Cabinet Ottavi - Paris - 01 42 46 41 91 : pour les lots 20, 32, 40, 50, 60 et 165

DROUOT.com
Live

Vente en salle, en live, par téléphone et ordres d'achat - Frais de vente : 24 % TTC

 **INTERENCHERES**
LIVE

Intégralité des oeuvres de la collection sur [interencheres.com/44003](https://www.interencheres.com/44003) et [ivoire-nantes.com](https://www.ivoire-nantes.com)

NANTES - L'Hôtel des Ventes de Nantes - 8-10, rue Miséricorde - 44000 Nantes
Tél. 02 40 89 24 44 - contact@encheres-nantes.com - Agrément n°2002-0370

PARIS - 159 bis boulevard du Montparnasse - 75006 PARIS - Tél. 01 43 29 09 85

Bertrand COUTON • Elisa JAMAULT • Henri COUTON • Albin HIRN - Commissaires-priseurs

Mardi 12 novembre 2024 à 14h

ART MODERNE & CONTEMPORAIN



6



7



12

1. Edgar CHAHINE (1874-1947)

Au bistrot
Pointe sèche signée en bas à gauche
33 x 25 cm

50 / 60 €

2. Constantin Andréévitch TERECHKOVITCH [russe] (1902-1978)

Ma petite fille Amel
Lithographie signée, titrée et justifiée 87/175 en bas
76 x 56 cm

50 / 60 €

3. Marcel GENAY (1929-1993)

Stockholm
Deux lithographies signées, situées et justifiées EA en bas
37.5 x 56 cm

20 / 30 €

4. Marcel GROMAIRE (1892-1971)

Quatre personnages, 1951.
Lithographie signée et datée dans la planche, justifiée 37/50 en bas à gauche
50 x 66 cm

120 / 150 €

5. Marcel GROMAIRE (1892-1971)

Le paquebot, 1955.
Lithographie signée et datée dans la planche, justifiée 36/100 en bas à gauche
50 x 66 cm

120 / 150 €

6. Gustave CARIOT (1872-1950)

Paris, les quais de Seine, 1933.
Huile sur carton toilé signée et datée en bas à droite
23 x 34 cm à vue

400 / 500 €

7. Lucien SEEVAGEN (1887-1959)

Collioure
Huile sur toile marouflée sur panneau signée en bas à droite
33 x 41 cm (petites restaurations)

400 / 500 €

8. Jean GOBAILLE (1895-1969)

Les vaches
Huile sur panneau signée en bas à droite
33 x 41 cm

100 / 150 €

9. Charles Clément PERRON (1893-1958)

Bouquet de zinnias
Huile sur panneau signée en bas à droite
32 x 40 cm à vue

300 / 400 €

10. Henriette LOYEN DU PUIGAUDEAU (1874-1948)

Portrait de jeune femme au médaillon
Pastel signé en bas à droite
46 x 37 cm à vue

150 / 200 €

11. Maurice MARTIN (1894-1978)

Corse, Murato, 1952.
Huile sur toile signée, située et datée en bas à gauche
61 x 50 cm (légers manques)

80 / 100 €

12. Louis François CABANES (1867-1947)

Le Caire, mosquée d'Amrou
Aquarelle orientaliste signée en bas à gauche
30.5 x 24.8 cm à vue
Bibliographie : - J. d'Ivray, Promenades à travers Le Caire, Paris, éd. J. Peyronnet, 1928, reproduit p. 133
Provenance : - vente Paris, 29 juin 1999, n° 30 (en paire) 400 / 500 €

13. Eugène PÉCHAUBÈS (1890-1967)

Scène de chasse à courre
Huile sur toile signée en bas à droite
46 x 55 cm

150 / 200 €

14. Marguerite Gabrielle SÉRUSIER (1879-1950)

Châteauneuf du Faou, paysage
Aquarelle et dessin monogrammée en bas à gauche
30 x 45.5 cm à vue (traces d'humidité)

800 / 1 000 €

15. Léon ZEYTLIN [franco-russe] (1885-1962)

Le remorqueur
Sanguine signée en bas à gauche
48.5 x 63 cm à vue

300 / 500 €

16. d'après Honoré DAUMIER

Dans le train, mère et ses enfants
Huile sur toile
24.5 x 32.5 cm

80 / 100 €

17. Jules ADLER (1865-1952)

Bretonne sur le chemin vers la chaumière
Huile sur toile signée en bas à gauche
46 x 32.5 cm

600 / 800 €

18. Élisée MACLET (1881-1962)

Paris, Montmartre, la place Jean-Baptiste Clément et le réservoir
Aquarelle signée en bas à droite
17 x 26.5 cm à vue

200 / 300 €



14



18



20

19. Élisée MACLET (1881-1962)*Paris, la Seine*Aquarelle signée en bas à droite
17 x 26,5 cm (à vue (petites traces d'humidité))

200 / 300 €

20. Tsuguharu FOUJITA [japonais] (1886-1968)*Portrait de jeune femme en chemisier décollé, 1929.*Mine de plomb, craie blanche et rehauts d'aquarelle sur papier teinté, signé en bas à droite et daté 60 x 49,5 cm (insolé, légères déchirures en marge)
Un certificat de Sylvie Buisson en date du 24 septembre 2024 sera remis à l'acquéreur.

Léonard Tsuguharu Foujita est né dans un Japon récemment ouvert vers l'Occident. Il est issu d'une famille noble de samourais. Son rêve est de rejoindre l'Europe, et Paris en particulier.

Après avoir obtenu son diplôme à l'École des beaux-arts de Tokyo, il gagne Paris en 1913 et s'installe Cité Falguière à Montparnasse où il se lie d'amitié avec Picasso et Modigliani. Malgré son admiration pour le cubisme et les diverses recherches artistiques de l'époque, Foujita préfère retenir de la peinture occidentale l'art de la figuration, du rendu des volumes et du modelage des formes. Il ne renonce pas pour autant à son japonisme originel, qu'il cultive comme une singularité. André Warnod disait de lui qu'il « savait comment regarder de ses propres yeux et peignait selon son tempérament... ».

Dans ce portrait de femme, le personnage est façonné par un trait fin et des lignes souples. Les ombres et les aplats presque évanescents de blanc le modèlent. L'utilisation des contours fins, comme calligraphiés et du blanc nacré, selon une technique tenue secrète par l'artiste qu'il nomme « nyuhakushoku ». Ces caractéristiques ont marqué le style de l'artiste pendant les années 1920 alors qu'il devient l'un des peintres les plus en vogue de l'École de Paris.

12 000 / 15 000 €

21. Tsuguharu FOUJITA [japonais] (1886-1968)*Autportrait dans l'atelier, 1923.*

Pointe sèche signée et datée dans la planche

56,5 x 45 cm

Bibliographie :

- Sylvie Buisson, Léonard-Tsuguharu Foujita, Volume 2, reproduit sous le n° 23.22 p. 499
500 / 800 €**22. J. BALDINI ou BALDINY (XIX^e)***Venise, 1895.*

Constantinople, 1899.

Paire d'huiles sur toile signées, situées et datées

49 x 65 cm (petites restaurations)

1 500 / 2 000 €



21



24

23. Marcel JACQUIER (1877-1957)*Mère et son enfant*Gouache sur carton signée en bas à gauche
44,5 x 27 cm (accidents)

100 / 150 €

24. Émile Alfred DEZAUNAY (1854-1938)*La Loire, 1889.*Huile sur toile signée et datée avec envoi en bas à gauche
38 x 56 cm (très léger manque)

1 000 / 1 500 €

25. ECOLE DE MONTMARTRE*Montmartre*Huile sur toile signée indistinctement en bas à droite
27 x 22 cm (restaurations)

100 / 200 €

26. d'après Georges BRAQUE (1882-1963)*Procris*

Lithographie sur papier gaufré signée de Heger de Loewenfeld en bas à gauche et numérotée 14/200. Cachets (Hommage aux bijoux de Braque et Sculpture de Heger de Loewenbourg et Pierre de Tartas)

35,5 x 55 cm à vue (légères piqûres)

Provenance :

- Vente, Nantes, Couton Veyrac Jamault, 27 septembre 2011, n°24

200 / 300 €

27. Michel CIRY (1919-2018)*Hommage à Watteau, 1973.*Gravure signée, datée, justifiée 33/70 et titrée en bas
55,5 x 38 cm

20 / 30 €

28. André DUNOYER DE SEGONZAC (1884-1974)*Le peintre à son chevalet*Lithographie signée et justifiée 80/100 en bas
76 x 53 cm (petites piqûres, légères déchirures)

30 / 40 €

29. Jean DAVO (né en 1939)*Aube à Porto - Vecchio,*

Jaillissement

Deux lithographies signées, justifiées EA et titrées en bas
50,5 x 64,5 cm et 50,5 x 66 cm (piqûres)

20 / 30 €





32

31. Joël DABIN (1933-2003)*Nantes, l'avenue en automne, 1956.*Huile sur toile signée en bas à droite, contresignée, titrée et datée au dos
38 x 46 cm

200 / 300 €

32. Pierre de BELAY (1890-1947)*Paris, au restaurant «Le Petit Riche», 1935.*Gouache signée en bas à droite et datée
36 x 45 cm

300 / 500 €

33. Maurice FILLONNEAU (1930-2020)*Bouquet de fleurs*Lithographie signée en bas à droite, justifiée 21/100 en bas à gauche, dédicacée en bas au centre
35 x 34 cm à vue 30 / 40 €**34. Leonor FINI [argentine] (1907-1996)***Portrait*Lithographie signée en bas à droite, justifiée 66/90 en bas à gauche
54.5 x 42 cm à vue

Provenance :

- Paris, galerie Vision Nouvelle, 1971

50 / 60 €

35. Marcel GENAY (1929-1993)*Mekanochimère*Lithographie signée, titrée et justifiée «E/A»
10.5 x 12.5 cm à vue

20 / 30 €

36. Marcel GENAY (1929-1993)*Cosmochimère*Lithographie signée, titrée et justifiée «11/40»
15.5 x 19 cm à vue

20 / 30 €

37. Guy SÉRADOUR (1922-2007)*Portrait de dame de dos se déshabillant*Lithographie signée, justifiée «EA 6/40» et dédicacée «Pour Jean et Antoinette en toute amitié»
en bas
67 x 50.5 cm à vue (piqûres)

50 / 60 €

38. Guy SÉRADOUR (1922-2007)*Les chapelières*Lithographie signée, justifiée «EA» et dédicacée «Pour Antoinette Humbert en toute amitié» en bas
49.5 x 72.5 cm à vue

50 / 60 €

39. Roger LAÛT (né en 1924)*Pau, l'église Saint Jacques*Huile sur toile signée en bas à gauche
92 x 65 cm

200 / 300 €

40. MAI THU [vietnamien] (1906-1980)*Mère et enfants devant le fleuve, 1975.*

Encre et couleurs sur soie signée en bas à droite et datée

81 x 60 cm pour la soie

106 x 84 cm avec son cadre peint par l'artiste

Un certificat du Comité Mai Thu sera remis à l'acquéreur.

Lan Mai se souvient avoir vu son père peindre cette œuvre.

Mai Trung Thu, dit Mai Thu, est né en 1906 à Haiphong, au Nord du Vietnam actuel, dans une famille aisée de lettrés, son père était mandarin et haut dignitaire de la cour de Hué. Il étudie au lycée français d'Hanoï puis à l'École supérieure des beaux-arts d'Indochine fondée dans la capitale du Tonkin en 1925 par Victor Tardieu et Nguyen Nam Son. Il fait partie de la première promotion de diplômés, avec ses amis Lê Phô et Vu Cao Dam. Une exposition consacrée à ces trois artistes est actuellement présentée au Musée Cernuschi.

Cinéaste et photographe, c'est aussi un musicien qui peindra tout au long de sa carrière au son des instruments traditionnels vietnamiens.

L'artiste participe à l'Exposition Internationale des Arts Décoratifs de 1937 à Paris où il expose La jeune fille d'Huê.

Resté en France et engagé volontaire dans l'armée, Mai-Thu est démobilisé à Mâcon où il séjourne en 1940 et 1941. Le peintre y réalise des portraits de notables ainsi que le décor d'une chapelle de l'église Saint-Pierre.

Il se rend ensuite à Paris et s'y installe définitivement en 1943. Il délaisse alors la technique de la peinture à l'huile au profit de l'encre et la gouache sur soie.

Reconnu comme peintre asiatique, les expositions se succèdent à la galerie Hessel, au pavillon de Madagascar, à la galerie Cardo-Matignon, à la galerie d'Art Français, à la galerie Apesteuguy...

Notre composition Mère et enfants devant le fleuve, reprend un thème cher à l'artiste qui n'a eu de cesse de recréer les ambiances familiales vécues en Indochine. La jeunesse heureuse que Mai Thu a vécu lui inspire des scènes empreintes d'une grande douceur.

Mai Thu organise l'espace dans un trait curviligne et reprend l'iconographie vietnamienne ancestrale. Sa signature en lettres latines et son cachet vietnamien illustrent sa dualité entre l'Orient et l'Occident, une manière pour l'artiste de revendiquer ses origines.

Pour Mère et enfant devant le fleuve l'artiste place en gros plan la mère et les trois bambins traités en aplats de couleurs complémentaires. Réalisée en 1975, année de la fin de la guerre du Vietnam, l'œuvre exprime la vision d'un avenir apaisé. À cette période la représentation des personnages et particulièrement des enfants évolue. Les joues rebondies et les regards expressifs symbolisent l'espoir, la paix et le renouveau. Vue de dos, la mère des enfants fixe l'horizon, son regard tourné vers l'avenir. Animé d'une paisible embarcation, le fleuve évoque la réunification du Vietnam. Au-delà du cours d'eau, s'étend un paysage idéalisé de plaines et de montagnes.

La première rétrospective Mai-Thu, écho d'un Vietnam rêvé a été présentée en 2021 au musée des Ursulines de Mâcon sous l'égide du musée Cernuschi.

Actuellement et jusqu'au 9 mars 2025, le musée Cernuschi à Paris présente une exposition consacrée aux destinées artistiques de Mai Thu, Lê Phô et Vu Cao Dam. Elle dévoile les racines communes et les expressions singulières façonnées par la combinaison des cultures et de l'Histoire des trois amis de l'École des Beaux-arts de Hanoï. À cette occasion 180 œuvres sont présentées dans Les pionniers de l'art moderne vietnamien en France.

Tableau soumis à des conditions particulières. Pour enchérir sur ce tableau, merci de vous enregistrer auprès de l'Hôtel des ventes pour un dépôt de garantie au plus tard 24 heures avant la vente

200 000 / 300 000 €







41

41. Jean LAUNOIS (1898-1942)

Dignitaire indochinois

Gouache, 59 x 49 cm à vue

Expositions :

- Narbonne, 1971

- Les Sables d'Olonne, Musée de l'Abbaye Sainte Croix, 1976, n°6

14 000 / 16 000 €

42. Jean LAUNOIS (1898-1942)

Intérieur maraichin, circa 1933-34.

Gouache signée en bas à gauche, 47,5 x 62,5 cm à vue

2 000 / 3 000 €

43. Jean LAUNOIS (1898-1942)

L'attente dans une loge de maison close, circa 1936-37.

Gouache, 64,5 x 47,5 cm à vue (petits manques, pliures)

Expositions :

- Les Sables d'Olonne, Musée de l'Abbaye Sainte Croix, 1976, n°28

- Paris, Musée d'Art Moderne de la ville de Paris, 1977, n°28

8 000 / 10 000 €

44. Jean LAUNOIS (1898-1942)

Jeunes filles à la lecture

Pastel signé en bas à droite, 61 x 47 cm à vue

6 000 / 8 000 €

45. Jean LAUNOIS (1898-1942)

Les deux jeunes filles près des vaches

Gouache, 54 x 69 cm à vue

1 500 / 2 000 €

47. Gustave TIFFOCHE (1930-2011)

Guérande, l'étang (le Cosquer), 1965.

Huile sur toile marouflée sur carton signée et datée en bas à droite,

titrée et située au dos sur une étiquette, 61 x 50 cm

100 / 200 €

48. Alain THOMAS (né en 1942)

Les forains dans la neige, 1966.

Huile sur isorel signée et datée en haut à droite, contresignée et titrée au dos

46,5 x 33,5 cm

800 / 1 000 €



42

49. Alain THOMAS (né en 1942)

Stéphanie aux violines, 1967.

Huile sur isorel signée et datée en haut à droite, contresignée, datée et titrée au dos

55,5 x 46,5 cm

800 / 1 000 €

50. Armand GUILLAUMIN (1841-1927)

Crozant, le Puy Barriou sous la neige

Huile sur toile signée en bas à droite, 55 x 73 cm (pièces au dos)

Provenance :

- Magasin « A l'Abbé Constantin », rue du 4 septembre à Paris (étiquette au dos)

30 000 / 40 000 €

51. Yves BRAYER (1907-1990)

Plage de Camargue

Lithographie signée et justifiée «Epreuve d'artiste» en bas, 53,5 x 70,5 cm à vue

80 / 100 €

52. Yves BRAYER (1907-1990)

Rome

Lithographie signée en bas à droite, justifiée «Epreuve d'essai» en bas à gauche

46,5 x 35,5 cm à vue (piqûres)

80 / 100 €

53. Pierre LETELLIER (1928-2000)

Paysage à l'étang

Lithographie signée et justifiée 38/200 en bas, 48 x 66 cm

20 / 30 €

54. Franz PRIKING (1929-1979)

Espace

Lithographie signée, titrée et justifiée 173/175 en bas, 76 x 56 cm

40 / 50 €

55. Franz PRIKING (1929-1979)

Nature morte

Lithographie signée et justifiée 162/200 en bas, 76 x 55 cm (légères piqûres)

20 / 30 €

56. Jean RAFFY LE PERSAN (1920-2008)

Le village, 1968.

Lithographie signée, datée et justifiée EA en bas, 50 x 65 cm (piqûres)

20 / 30 €



43



44



48



50



60

57. Pierre BONCOMPAIN (né en 1938)*Portrait de dame*

Lithographie signée et justifiée 44/120 en bas, 75,5 x 56 cm

30 / 50 €

58. Raymond MORETTI (1931-2005)*La parade d'après les Illuminations de Rimbaud*

Lithographie signée et justifiée 38/99 en bas, 49,5 x 65 cm

30 / 50 €

59. Paul AIZPURI (1919-2016)*Le pot hollandais*

Lithographie signée et justifiée 9/100 en bas, 76 x 56 cm (légères piqûres)

50 / 60 €

60. Pierre-Auguste RENOIR (1841-1919)*Paysage aux grands arbres, circa 1915.*

Huile sur toile signée du cachet en bas à droite, 16 x 27 cm

Bibliographie :

- A rapprocher, par le sujet et par le traité, du n° 1038 p. 234, volume 2 du Renoir par Ambroise Vollard (1918)

Exposition :

- Paris, Galerie Jean-Claude Bellier, « Pierre-Auguste Renoir », date non précisée (étiquette au dos)

En juin 1907, Renoir achète un terrain à Cagnes pour y construire son atelier et sa maison, « Les Collettes ». Sa motivation était de garder sauvages la nature et les bois qui l'entourait. C'est dans cet environnement paisible qu'il vivra ses dernières années et qu'il gardera, malgré les douleurs de l'ankylose, les mouvements rituels de son métier et la souplesse de ses bras.

Dans notre tableau, de petites touches colorées suggèrent les formes par des traits alertes. Ce qui semble être une ébauche, par la légèreté de la matière, vise en fait à transcrire la mobilité de la lumière, au travers du feuillage des arbres. La mer s'offre en spectacle en un azur coloré de bleu clair afin de donner de la profondeur au paysage. Un ciel laiteux méditerranéen offre un plan de fuite à l'œil du spectateur. L'artiste transpose à l'huile sa technique de l'aquarelle pour donner une vision abrégée de ce qui est fugace.

(Source : Exposition « Renoir aux Collettes », 2008)

50 000 / 80 000 €

61. Emmanuel DE LA VILLÉON (1858-1944)*Sous-bois*

Huile sur panneau signée en bas à droite, titrée au dos, 14 x 9 cm

300 / 400 €

62. ECOLE FRANCAISE du XX^e*Bateaux devant la citadelle*

Huile, 22,5 x 31,5 cm à vue

200 / 300 €

63. Edouard Joseph GOERG (1893-1969)*Les jeunes mères, 1947.*

Huile sur toile signée en bas à gauche, contresignée, titrée et datée au dos 65 x 54 cm

800 / 1 000 €

64. Robert Antoine PINCHON (1886-1943)*Lisière de forêt*

Dessin aux crayons de couleurs signé en bas à droite, 46,5 x 61,5 cm à vue

Provenance : - Paris, galerie Hervé (étiquette au dos)

4 000 / 5 000 €

65. Mathurin MÉHEUT (1882-1958)*Bretons sous les filets devant la mer*

Gouache signée et dédicacée en bas à gauche, 54 x 76 cm (quelques déchirures en bordure)

Provenance : - offert par l'artiste au grand-père de l'actuelle propriétaire 2 000 / 3 000 €

66. Louis TOUCHAGES (1893-1974)*Une américaine à Paris*

Aquarelle et gouache signée, titrée et annotée en bas à droite 29,5 x 20 cm à vue

100 / 150 €

67. Pierre-Yves TRÉMOIS (1921-2020)*Jeune femme, 1968.*

Lithographie signée et datée en bas au centre, justifiée «Epreuve d'artiste VIII» en bas à gauche, 74 x 51 cm à vue (piqûres)

80 / 100 €

68. Gabriel DAUCHOT (1927-2003)*Pianiste*

Lithographie signée en bas à droite, justifiée 56/175 en bas à gauche 55 x 72 cm à vue

50 / 60 €

69. Jean JANSEM (1920-2013)*La fille au violon*

Lithographie signée et justifiée 117/120 en bas, 76 x 54,5 cm (légères piqûres)

50 / 60 €



63



64



65



70

70. Maxime MAUFRA (1861-1918)

La cale, Beg Meil, Finistère, 1904.

Huile sur toile signée et datée en bas à gauche, situé, daté, porte une étiquette 7870 et la marque au pochoir du marchand de toile Blanchet au dos

61 x 83 cm

Bibliographie :

- C. Durand-Ruel Godfroy, catalogue critique Maxime Maufra, référencé sous le numéro 316
30 000 / 40 000 €

71. Maxime MAUFRA (1861-1918)

Haute Indre sous la neige, bords de Loire, environs de Nantes, avant 1890.

Huile sur panneau signée en bas à gauche

24 x 33 cm

Bibliographie :

- C. Durand-Ruel Godfroy, catalogue critique Maxime Maufra, référencé sous le numéro 304
1 500 / 2 000 €

72. Maxime MAUFRA (1861-1918)

Le moulin à vent de l'île de Ré

Huile sur toile signée en bas à droite

44 x 62,5 cm (rentoilage)

Bibliographie :

- C. Durand-Ruel Godfroy, catalogue raisonné Maxime Maufra, référencé sous le numéro 307
4 000 / 6 000 €

73. Maxime MAUFRA (1861-1918)

Arbres au bord du ruisseau, environs de Nantes, avant 1890.

Huile sur carton non signée

33 x 24 cm

Bibliographie :

- C. Durand-Ruel Godfroy, catalogue critique Maxime Maufra, référencé sous le numéro 308
600 / 800 €

74. Maxime MAUFRA (1861-1918)

Le vieux pont d'Ancenis

Huile sur toile signée en bas à gauche, marque au pochoir du marchand de toiles Blanchet au dos
38 x 55 cm

Bibliographie :

- C. Durand-Ruel Godfroy, catalogue critique Maxime Maufra, référencé sous le numéro 311
6 000 / 8 000 €

75. Maxime MAUFRA (1861-1918)

Belle Ile en Mer, effets de vagues sur les rochers, 1911.

Huile sur toile signée et datée en bas à droite, inscriptions «Collect. Yvonne J. Burgeot - Maufra» et «La mer, côte de Belle Ile en Mer», porte la marque au tampon de Blanchet marchand de toiles au dos

60 x 73 cm

Bibliographie :

- C. Durand-Ruel Godfroy, catalogue critique Maxime Maufra, référencé sous le numéro 315
20 000 / 30 000 €

76. Maxime MAUFRA (1861-1918)

Dans les champs, Cadol Rosporden, 1903.

Fusain signé et daté en bas à droite

22,5 x 31 cm à vue

Bibliographie :

- C. Durand-Ruel Godfroy, catalogue critique Maxime Maufra, référencé sous le numéro 548
600 / 800 €

77. Maxime MAUFRA (1861-1918)

La voie de chemin de fer, 1917.

Dessin aquarellé signé et daté en bas à droite

23 x 30,5 cm à vue

800 / 1 000 €

78. Maxime MAUFRA (1861-1918)

Conway Castle bridge, 1883.

Dessin signée en bas à gauche, situé en bas à droite

21 x 14 cm à vue (légèrement insolé)

Bibliographie :

- C. Durand-Ruel Godfroy, catalogue critique Maxime Maufra, référencé sous le numéro 303
300 / 400 €



71



72



74



75



76



77



79

79. Maxime MAUFRA (1861-1918)*Ecosse, 1895.*

Aquarelle signée en bas à droite

23.5 x 31 cm à vue (mouillures)

Bibliographie :

- C. Durand-Ruel Godfroy, catalogue critique Maxime Maufra, référencé sous le numéro 314
800 / 1 000 €**80. Maxime MAUFRA (1861-1918)***L'écluse de Vertou, bords de Loire, environs de Nantes, 1889.*

Huile sur toile signée et datée en bas à droite, inscriptions «Collect. Yvonne J. Burgeot - Maufra» et située «Vertou près de Nantes» au dos

33 x 41 cm (légère perforation)

Bibliographie :

- C. Durand-Ruel Godfroy, catalogue critique Maxime Maufra, référencé sous le numéro 313
4 000 / 6 000 €

80

81. Maxime MAUFRA (1861-1918)*Moulin au bord de la route, La Grand'route à Batz, 1897.*

Dessin aux crayons de couleurs et fusain signé en bas à droite

11 x 14.5 cm à vue

Bibliographie :

- C. Durand-Ruel Godfroy, catalogue critique Maxime Maufra, référencé sous le numéro 309
500 / 800 €**82. Maxime MAUFRA (1861-1918)***Le village d'Eze, Midi de la France, 1912.*

Huile sur panneau signée et datée en bas à droite, contresignée, située et marque au pochoir du marchand de toiles Blanchet au dos

19 x 24 cm

Bibliographie :

- C. Durand-Ruel Godfroy, catalogue critique Maxime Maufra, référencé sous le numéro 317
800 / 1 200 €

82

83. Maxime MAUFRA (1861-1918)*Le ruisseau dans la prairie, avant 1890.*

Huile sur toile non signée, porte une étiquette annotée «Le Ruisseau dans la Prairie (non signé / Collection J. Maufra à Saint Sébastien)» et un numéro «4386» à la craie au dos

38 x 46 cm

Bibliographie :

- C. Durand-Ruel Godfroy, catalogue raisonné Maxime Maufra, référencé sous le numéro 306
2 000 / 3 000 €**84. attribué à Maxime MAUFRA (1861-1918)***Saint Florent le Vieil, bord de Loire*

Huile sur panneau, traces de signature en bas à gauche, annotée au dos

16 x 23 cm

800 / 1 000 €

85. attribué à Maxime MAUFRA (1861-1918)*La Loire*

Huile sur carton non signée

21 x 28 cm à vue

800 / 1 000 €

86. Maxime MAUFRA (1861-1918)*Le bateau de pêche, 1994.*

Eau-forte et pointe sèche signée et datée dans la planche, signée en bas à droite

36.5 x 44 cm à vue (frottements, traces d'humidité)

Bibliographie :

- D. Morane, L'œuvre gravé, reproduit p. 19 sous le numéro 11
100 / 150 €**87. Maxime MAUFRA (1861-1918)***Le port de Gênes, 1913.*

Vernis mou signé et justifié 19/20 en bas à droite

24 x 31.5 cm à vue (insolée, piqûres, mouillures)

Bibliographie :

- D. Morane, L'œuvre gravé, reproduit p. 37 sous le numéro 62
50 / 60 €

83



89



90



92

88. Camille HILAIRE (1916-2004)

Verger au printemps

Huile sur toile signée en bas à droite, contresignée et titrée au dos
73 x 92 cm

2 000 / 3 000 €

89. Maxime MAUFRA (1861-1918)

Paysage

Huile sur carton signée en bas à droite
44.5 x 36.5 cm à vue

1 000 / 1 500 €

90. Camille HILAIRE (1916-2004)

Le verger

Aquarelle signée en bas à droite, titrée et signée au dos du montage
30 x 40 cm à vue

300 / 400 €

91. Camille HILAIRE (1916-2004)

Paysage

Aquarelle signée en bas à droite
34.5 x 49.5 cm à vue

300 / 500 €

92. Camille HILAIRE (1916-2004)

Dans les coulisses n°3

Aquarelle signée en bas à droite, titrée et signée au dos du montage
49.5 x 35 cm à vue

400 / 600 €

93. Camille HILAIRE (1916-2004)

Bouquet de fleurs

Aquarelle signée en bas à droite
58 x 40 cm à vue

300 / 500 €

94. Camille HILAIRE (1916-2004)

L'étang de Giverny

Aquarelle signée en bas à droite, titrée et signée au dos du montage
59 x 43.5 cm à vue

400 / 500 €

95. Camille HILAIRE (1916-2004)

Le boa rose n°9

Aquarelle signée en bas à droite, titrée au dos du montage
39.5 x 31 cm à vue

300 / 400 €

96. Camille HILAIRE (1916-2004)

Bouquet de fleurs

Aquarelle signée en bas à droite
38 x 27 cm à vue

200 / 300 €

97. Aristide CAILLAUD (1902-1990)

Sans titre

Huile sur papier fort marouffé sur toile signée en bas à droite
60 x 46 cm

Provenance :

- Nantes, galerie Argos (tampons au dos du montage)
- Expositions (annotations au dos du montage) :
- Bourges, Maison de la Culture
- Nantes, Musée
- Saint-Etienne, Musée

3 000 / 4 000 €

98. Aristide CAILLAUD (1902-1990)

Sans titre

Gouache signée en bas à droite
45.5 x 32 cm à vue

2 000 / 3 000 €

99. Francisco BORES [espagnol] (1898-1972)

Nature morte, 1964.

Gouache signée et datée en bas à gauche
24.5 x 32 cm à vue

Provenance :

- Nantes, galerie Argos (tampon au dos du montage)

600 / 800 €



97



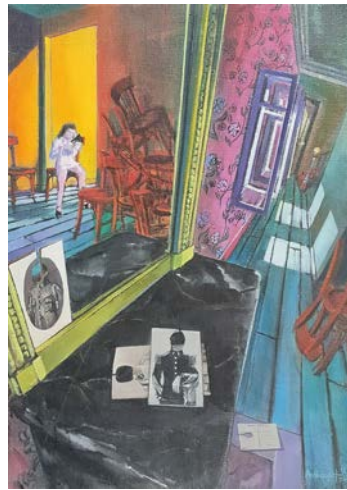
98



99



100



102



105

100. Robert TATIN (1902-1983)

Rio de Janeiro 359.
Huile sur toile signée, titrée et annotée en bas à gauche
50 x 61 cm
Provenance :

- Nantes, galerie Argos (tampons au dos)

5 000 / 8 000 €

101. Daniel AUTHOUART (né en 1943)

Etude Pour Mahler, 1998.
Dessin et collage signé, titré et daté en bas à droite
37 x 55 cm à vue

150 / 200 €

102. Daniel AUTHOUART (né en 1943)

Intimités N°3, 1974.
Huile sur toile signée et datée en bas à droite, contresignée et titrée au dos
46 x 33 cm
Exposition :

- Paris, Carré des arts, Rétrospective Authouart, 1989 (tampons au dos)

300 / 500 €

103. Marcel DEPRÉ (1919-1990)

Le petit déjeuner
Huile sur toile signée en bas à gauche, titrée au dos
33 x 41 cm
Marcel Depré, nommé peintre de Marine en 1973

150 / 200 €

104. Marcel DEPRÉ (1919-1990)

Eygalières, la chapelle Saint Sixte
Huile sur toile signée en bas à droite, située au dos sur une étiquette
40 x 80 cm
Marcel Depré, nommé peintre de Marine en 1973

400 / 500 €

105. Pierre GRISOT (1911-1995)

Jeune femme aux courses hippiques
Huile sur toile signée en bas à gauche
55 x 46 cm

400 / 600 €

106. Pierre GRISOT (1911-1995)

La parisienne
Huile sur isorel signée en bas à droite
27 x 22 cm

150 / 200 €

107. Michel PATRIX (1917-1973)

Bords de l'Oise, 1966.
Aquarelle signée en bas à droite
32.5 x 40 cm à vue (traces d'humidité)

60 / 80 €

108. Michel PATRIX (1917-1973)

Bords de l'Oise, 1966.
Aquarelle signée en bas à gauche
52.5 x 71.5 cm à vue

80 / 100 €

109. Michel PATRIX (1917-1973)

L'arbre mort et la mer
Huile sur toile signée en bas à droite, titrée au dos
46 x 38 cm

60 / 80 €

110. Claude WEISBUCH (1927-2014)

Portrait d'homme
Dessin rehaussé signé en bas à droite
54.5 x 72.5 cm à vue

300 / 400 €

111. Claude WEISBUCH (1927-2014)

Le violoniste
Dessin rehaussé signé en bas à droite
76 x 55 cm à vue

400 / 500 €

112. Claude WEISBUCH (1927-2014)

Le cavalier
Dessin rehaussé signé en bas à droite
55 x 75.5 cm à vue

400 / 500 €

113. Claude WEISBUCH (1927-2014)

Portrait d'homme ailé
Dessin rehaussé signé en bas à droite
74 x 53.5 cm à vue

400 / 500 €

114. Claude WEISBUCH (1927-2014)

Le cavalier
Dessin rehaussé signé en bas à droite
54 x 73.5 cm à vue

400 / 500 €

115. Claude WEISBUCH (1927-2014)

Le violoniste
Dessin rehaussé signé en bas à droite
74 x 54 cm à vue

400 / 500 €

116. Claude WEISBUCH (1927-2014)

Les trois guerriers
Lithographie signée et justifiée EA en bas
43.5 x 59 cm

30 / 50 €



110



112



133

117. Claude WEISBUCH (1927-2014)*Sans titre*Lithographie signée et justifiée EA en bas
44.5 x 61 cm

30 / 50 €

118. Elie BERNADAC (1913-1999)*La tartane verte et noire le soir, rade, Saint Tropez*Huile sur toile signée en bas à gauche, titrée et située au dos
35 x 27 cm

Provenance :

- Saint Paul de Vence, galerie Bernadac, 1990 (annotations au dos)

30 / 50 €

119. Jean EVEN (1910-1986)*Jeune fille à la coupe de fruits*Huile sur toile signée en bas à droite
46 x 55 cm

100 / 150 €

120. Jacques RAVEL (1923-2008)*Paysage fantastique*Dessin signé et annoté «H.S.» en bas à droite
38.5 x 28.5 cm à vue

80 / 100 €

121. Camille HILAIRE (1916-2004)*Forêt normande*Aquarelle et crayons signée en bas à droite
29 x 34.5 cm à vue

Exposition :

- Cannes, galerie 65, 1971 (étiquette au dos)

300 / 400 €

122. Camille HILAIRE (1916-2004)*Paysage*Lithographie signée, dédiée «Pour l'ami Humbert» et justifiée «E.A.» en bas
48 x 33.5 cm à vue

30 / 50 €

123. Camille HILAIRE (1916-2004)*Côte d'Azur, le port de Nice*Lithographie signée et justifiée EA en bas
51 x 37 cm (légères piqûres)

50 / 60 €

124. Camille HILAIRE (1916-2004)*Bouquet de fleurs*Lithographie signée et justifiée EA en bas
40 x 38 cm (légères piqûres)

30 / 50 €

125. Camille HILAIRE (1916-2004)*Les palmiers*Lithographie signée et justifiée EA en bas
51 x 37 cm (piqûres)

40 / 50 €

126. Camille HILAIRE (1916-2004)*Le clown musicien*Lithographie signée en bas à droite
53 x 36.5 cm (piqûres)

40 / 60 €

127. Camille HILAIRE (1916-2004)*Le cirque*Lithographie signée et justifiée EA en bas
53 x 74 cm (piqûres)

80 / 100 €

128. Camille HILAIRE (1916-2004)*Le clown*Lithographie signée et justifiée EA en bas
74 x 53 cm (piqûres et mouillures)

20 / 30 €

129. Camille HILAIRE (1916-2004)*Les pommiers en fleurs*Lithographie signée en bas à droite, justifiée 85/125
en bas à gauche
53 x 69 cm à vue

50 / 60 €



137

130. Salvador DALÍ [espagnol] (1904-1989)*Menorah ou Chandelier de la Paix*Bronze doré, justifié 55/150, la base en travertin
H. 49.5 cm l. : 31.5 cm

3 000 / 4 000 €

131. Salvador DALÍ [espagnol] (1904-1989)*King John*Lithographie signée et justifiée «13/250»
32.5 x 19.5 cm à vue

60 / 80 €

132. Salvador DALÍ [espagnol] (1904-1989)*La barque*Lithographie signée en bas à droite, justifiée EA en bas à gauche
70.5 x 53 cm à vue

100 / 150 €

133. Yves BRAYER (1907-1990)*Temple dans un paysage de collines*Lavis d'encre et rehauts de gouache signé en bas à gauche
28 x 21 cm à vue

800 / 1 000 €

134. André LENGART (XX^e)*Fleurs, 1973.*Huile sur panneau signée et datée en bas vers la gauche
44 x 42 cm

50 / 60 €

135. Jean FREOUR (1919-2010)*Barques sur l'étang*Dessin signé en bas à droite
48.5 x 63.5 cm à vue

100 / 150 €

136. Jean FREOUR (1919-2010)*Barques sur l'étang*Dessin signé en bas à droite
49.5 x 64 cm à vue

100 / 150 €

137. Georges Charles ROBIN (1903-2003)*Matin sur la Sèvre nantaise*Huile sur toile signée en bas à droite, située au dos sur une étiquette
46 x 55 cm (légers accidents)

600 / 800 €

138. Alexis HINSBERGER (1907-1996)*Paysage fantastique*Gouache signée en bas à droite
45 x 55 cm à vue

200 / 300 €

139. Alexis HINSBERGER (1907-1996)*Le char de Poséidon*Pastel et gouache signé en bas à gauche
53.5 x 74 cm à vue

200 / 300 €

140. Huguette ARTHUR BERTRAND (1922-2005)*Prune, 1959-60.*Huile sur toile signée en bas à gauche, contresignée, titrée et datée au dos
81 x 81 cm

Provenance :

- Nantes, galerie Argos (tampons au dos)

2 000 / 3 000 €

141. Germain VANDERSTEEN (1897-1985)*Le vase fleur*Aquarelle signée en bas à droite
63.5 x 47 cm à vue

300 / 400 €

142. Michel HERTZ (né en 1933)*Paris, le pont d'Arcole*Huile sur toile signée en bas à gauche
38 x 61 cm (petit manque, léger enfoncement)
Michel Hertz, nommé peintre de la Marine en 1977

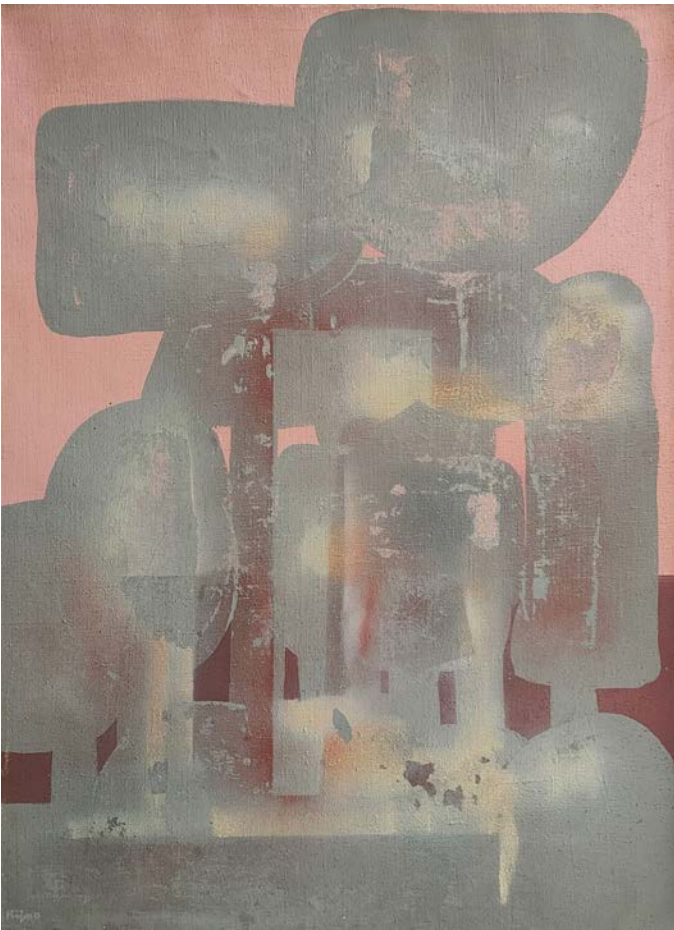
50 / 80 €

143. Louis BERTHOMMÉ-SAINT-ANDRÉ (1905-1977)*Femme au jupon*Aquarelle signée en bas à gauche
34.5 x 25 cm à vue

200 / 300 €



130



146



147

144. Jean VASSAL (1902-1986)*Les jeunes filles, 1976.*Huile sur toile signée et datée en bas à droite
46 x 38 cm

80 / 100 €

145. Pierre CORNU (1895-1996)*Jeune femme à la lecture*Pastel signé en bas à droite
23 x 31 cm à vue

150 / 200 €

146. Ladislav KIJNO (1921-2012)*Retour du Japon, 1972.*Peinture sur toile signée en bas à gauche, contresignée, titrée, datée et annotée «ANT. Toile n°19»
au dos
130.5 x 97 cm

8 000 / 12 000 €

147. Ladislav KIJNO (1921-2012)*Les Métamorphoses I, 1984.*Technique mixte sur toile signée en bas à droite, contresignée, titrée et datée au dos
116.5 x 89 cm

6 000 / 8 000 €

148. Ladislav KIJNO (1921-2012)*Sans titre*Peinture sur toile signée en bas à gauche
81.5 x 65 cm

3 000 / 4 000 €

149. Charles KVAPIL [belge] (1884-1957)*Etude de personnages*Dessin avec cachet de la vente d'atelier en haut à droite
25 x 28 cm à vue

150 / 200 €

150. Ekkehart RAUTENSTRAUCH [allemand] (1941-2012)*Piquère d'abeille, 2001.*Image numérique sur panneau signée et datée en bas à droite, justifiée 113/150 en bas à gauche
120 x 100 cm

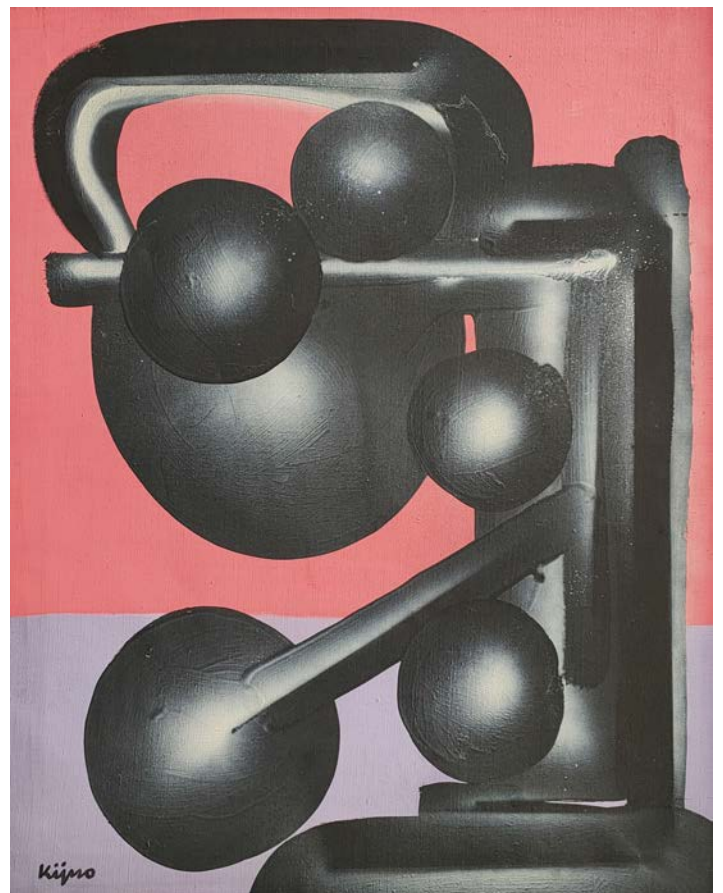
150 / 200 €

151. Ekkehart RAUTENSTRAUCH [allemand] (1941-2012)*Sans titre, 1972.*Image numérique signée et datée au milieu à gauche
96.5 x 58 cm

100 / 150 €

152. Gabriel DAUCHOT (1927-2003)*Scène de rue à la calèche*Huile sur toile signée en bas vers le centre
19 x 47 cm (manques)

50 / 60 €



148



165



170



174

153. Pierre BAUDIN (né en 1925)*L'olivier (Corse)*Huile sur toile signée en bas à droite, titrée et située au dos
33 x 41 cm

30 / 40 €

154. Robert BOULANGER (1923-2007)*Venise, gondoles sur le grand canal*Huile sur toile signée en bas à droite
27 x 46 cm

50 / 60 €

155. Max SAVY (1918-2010)*Carcassonne*Encre signée en bas à droite
14 x 21.5 cm à vue

50 / 60 €

156. André HAMBourg (1909-1999)*Paris, vue de la Seine*Lithographie signée en bas à gauche, justifiée «épreuve d'artiste» en bas à droite
40 x 67.5 cm à vue

80 / 100 €

157. Georges ROHNER (1913-2000)*Portrait de dame tenant son drap*Lithographie signée et justifiée 159/180 en bas à gauche
69 x 55.5 cm (piqûres)

30 / 50 €

158. Jean CARZOU (1907-2000)*La rose et le chevalier, 1978.*Lithographie signée, datée et justifiée 23/175 en bas
54 x 76 cm

80 / 100 €

159. Jean CARZOU (1907-2000)*Le gardien du palais, 1985.*Lithographie signée, datée, justifiée 90/125 et titrée en bas
56 x 76 cm (petites piqûres)

80 / 100 €

160. Louis TOFFOLI (1907-1999)*Maternité*Lithographie signée et justifiée EA en bas
76 x 56 cm (piqûres)

30 / 50 €

161. Louis TOFFOLI (1907-1999)*Le rémouleur*Lithographie signée et justifiée EA en bas
76 x 55.5 cm

30 / 50 €

162. Louis TOFFOLI (1907-1999)*La Sainte Famille revenant de Bethléem*Lithographie signée, justifiée «épreuve d'artiste» et dédicacée «pour Mr Humbert l'ami» en bas
50 x 65 cm (piqûres)

30 / 50 €

163. Louis TOFFOLI (1907-1999)*Le moulin*Lithographie signée en bas à droite, justifiée 60/150 en bas à gauche
53 x 71.5 cm à vue

50 / 80 €

164. René GENIS (1922-2004)*Nature morte*Lithographie signée et justifiée «Epreuve d'artiste» en bas
76 x 57 cm (petites piqûres)

30 / 50 €

165. Jean DEWASNE (1921-1999)*Composition, 1969.*Peinture sérigraphiée sur carton, non signée, non justifiée
63.5 x 47.5 cm à vue

200 / 300 €

166. A. BOUVIER (XX^e)*Nature morte à la lampe sur la table, 1970.*Huile sur toile signée et datée en bas à gauche
80 x 40 cm

50 / 60 €

167. Miguel Angel YRAZAZABAL [espagnol] (né en 1945)*Les lettres de Maxime Mandel, 1974.*Huile sur toile signée en bas à gauche, contresignée, titrée et datée au dos
60 x 92 cm

300 / 500 €

168. Christiane ALSAC (née en 1935)*Scène animée, 1966.*Huile sur panneau signée en haut à droite, datée au dos
38 x 55 cm

Provenance : - Nantes, galerie Argos (tampons au dos)

600 / 800 €

169. Ivan CAIROLE (né en 1935)*Brisants, 1961.*Huile sur toile signée, titrée, située «Paris» et datée au dos
80.5 x 130 cm

200 / 300 €

170. Victor VASARELY [hongrois] (1906-1997)*Composition optique*Estampe signée et justifiée EA en bas vers le centre
77 x 57 cm à vue (jaunie)

150 / 200 €

171. Jean PIAUBERT (1900-2002)*Sans titre*Estampe signée en bas à droite, justifiée 20/35 en bas à gauche
25.5 x 38.5 cm à vue

60 / 80 €

172. Michel SEUPHOR [belge] (1901-1999)*Famille verticale avec deux regards, 1968.*Sérigraphie titrée et datée au dos du montage
60 x 51 cm à vue

40 / 60 €

173. Michel SEUPHOR [belge] (1901-1999)*Gammes et accents, 1966.*

Sérigraphie titrée et datée au dos, 65 x 50 cm à vue

40 / 60 €

174. Jules PARESSANT (1917-2001)*Paysage*Huile sur toile monogrammée en bas à gauche
27 x 35 cm

100 / 150 €

175. Jules PARESSANT (1917-2001)*Raclure, 1998.*Gouache sur carton monogrammée et datée en bas au centre
29.5 x 23.5 cm

50 / 80 €

176. Jules PARESSANT (1917-2001)*Elle et lui, 1998.*Gravure signée, justifiée 107/20, titrée et datée en bas
50 x 33 cm

30 / 40 €

177. Jules PARESSANT (1917-2001)*Iris, 1999.*Lithographie signée, titrée, datée et justifiée 13/20 en bas
50 x 33 cm

30 / 40 €

178. Jules PARESSANT (1917-2001)*Eve IV, 1998.*Lithographie signée, titrée, datée et justifiée 15/20 en bas
35.5 x 28 cm à vue

30 / 40 €

179. Jules PARESSANT (1917-2001)*Les bouteilles, 1986.*Gravure titrée, justifiée «3/15», signée et datée
33 x 50 cm

20 / 30 €

180. Jules PARESSANT (1917-2001)*Personnage, 1990.*Gouache monogrammée et datée en bas à gauche
31.5 x 24.5 cm à vue

80 / 100 €

181. Jean-François PIERRE (né en 1936)*Le Fort Saint André, variation 2.*Huile sur toile signée en bas à gauche, titrée au dos
54.5 x 65 cm

100 / 150 €

182. Jean-François PIERRE (né en 1936)*Promenade*Huile sur toile signée en bas à droite, titrée au dos
65 x 54 cm

80 / 100 €

Mercredi 13 novembre 2024 à 14h
COLLECTION Jean & Jeannette BRANCHET,
galerie Convergence

Jean et Jeannette Branchet ouvrent la galerie Convergence en 1975 au 18 rue Jean Jaurès. La création artistique depuis les années 1950 y est exposée avec un plaisir non dissimulé par ce couple arrivé à Nantes par le hasard d'une mutation professionnelle.

Les courants artistiques sont nombreux et les artistes accourent lors des vernissages. Ainsi, l'Abstraction Lyrique de Soulages, Matta, Bazaine, Hartung et Le Bras côtoie l'Abstraction Géométrique d'Arden Quin, Bozzolini ou encore Morellet et Seuphor en passant par James Guitet. Les cimaises de la galerie permettent de découvrir l'Expressionnisme de Christoforou, la Nouvelle Abstraction de Clareboudt et Gontard, mais aussi la Nouvelle Figuration de Klasen, Télémaque et Criton.

En 2000, la galerie ferme après avoir exposé plus de 200 artistes. Entre temps, Jean Branchet aura été également administrateur de la Société des Amis du Musée de Nantes, président du groupe Archipel qui rassemble des artistes locaux. Jeannette est le visage de la galerie. Toujours présente dans la galerie, elle en organise le quotidien.

Parallèlement à son activité de galeriste, Jean Branchet développe sa propre création artistique. Tenant du mouvement MADI (Mouvement Abstraction Dimension Invention) venu d'Amérique du Sud par Carmelo Arden Quin. Madi pourrait être défini comme la recherche d'une perpétuelle inventivité avec un développement des formes, couleurs et matériaux sans limite. La création artistique doit ici conserver sa dimension de liberté et de jeu.

Puis vient l'heure des choix. Galeristes, mais aussi collectionneurs, tant l'art leur est chevillé au cœur, Jean et Jeannette Branchet font une importante donation de leurs œuvres au Musée d'Arts de Nantes. Quarante-six d'entre-elles rejoignent ainsi les cimaises du Musée en cet automne 2024. Les collections muséales s'enrichissent ainsi des créations de Sato Ado, Luc Peire, Victor Vasarely, Key Sato, Denise Auburtin, Bernard Rancillac et tant d'autres.

Une autre partie de la collection est aujourd'hui dispersée aux enchères selon la volonté de Jean et Jeannette Branchet. L'objectif est toujours le même : rendre accessible à tous la création artistique. En accord avec leurs enfants, ces œuvres vous sont aujourd'hui proposées aux enchères.



203

201. Antoni CLAVÉ [espagnol] (1913-2005)

Trois cercles
Gravure et reliefs sur aluminium signée en bas à droite, justifiée 3/80 en bas au centre
76.5 x 63.5 cm à vue 150 / 200 €

202. Antoni TAPIES [espagnol] (1923-2012)

Composition
Lithographie signée en bas à droite, justifiée 47/100 en bas à gauche
48 x 62.5 cm à vue (nombreuses piqûres) 100 / 150 €

203. Michel SEUPHOR (1901-1999)

Vitrail pour une chapelle, 1977.
Encre et collage contresignée, titrée et datée au dos
72.5 x 50.5 cm à vue 400 / 500 €

204. Michel SEUPHOR [belge] (1901-1999)

Sans titre
Estampe signée et justifiée XV/XXXX en bas à droite
51 x 50 cm 100 / 150 €

205. Louis FERRAND (1905-1992)

Sans titre, 1987.
Dessin signé et daté en bas à droite
31.2 x 41.2 cm 100 / 150 €

206. Louis FERRAND (1905-1992)

Sans titre, 1982.
Gouache et aquarelle signée et datée en bas à droite
31.2 x 22.7 cm 100 / 150 €

207. Louis FERRAND (1905-1992)

Sans titre, 1980.
Encre et rehauts de gouache signée et datée en bas à droite
32 x 49 cm 100 / 150 €

208. Louis FERRAND (1905-1992)

Musique du soir, 1977.
Estampe signée et datée en bas à droite, justifiée 5/40 et titrée en bas à gauche
7.5 x 24 cm 50 / 60 €

209. ECOLE du XX^e

Composition, 1981.
Peinture sur toile signée et datée au dos
141 x 75 cm 200 / 300 €

210. Peter KLASÉN [allemand] (né en 1935)

Sortie voitures, 1979.
Gouache signée en bas à droite
27.5 x 21.5 cm 800 / 1 000 €



210

211. Peter KLASÉN [allemand] (né en 1935)

Sans titre
Sérigraphie signée en bas à droite, dédiée «Pour Jeannette et Jean Branchet en souvenir de mon passage à Nantes avec toute mon amitié» au dos
72 x 59 cm à vue 200 / 300 €

212. Alexander CALDER [américain] (1898-1976)

Green ball
Lithographie signée en bas à droite, justifiée 53/100 en bas à gauche, titrée en bas au centre
65 x 50 cm (piqûres) 100 / 150 €

213. ATILA (1931-1987)

Le couple
Aquarelle signée en bas à droite
52 x 66.5 cm 200 / 300 €

214. Luc PEIRE [belge] (1916-1994)

325 B
Dessin signé en bas à droite, titré en bas à gauche
49 x 64 cm à vue 800 / 1 000 €

215. Luc PEIRE (1916-1994)

Sans titre
Lithographie signée en bas à droite, justifiée 4/150 en bas à gauche
76.5 x 56.5 cm 150 / 200 €

216. Luc PEIRE [belge] (1916-1994)

Jaune
Lithographie signée et justifiée 18/50 en bas, 57 x 42.5 cm 150 / 200 €

217. Jean Albert GORIN (1899-1981)

Sans titre, 1969.
Lithographie signée et datée en bas à droite, justifiée 223/300 en bas à gauche
44 x 44 cm 150 / 200 €

218. Jorj MORIN (1909-1995)

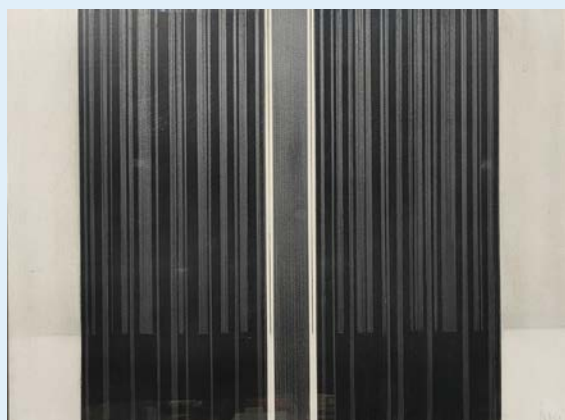
Sans titre, 1971.
Estampe signée et datée en bas à droite, justifiée 4/50 en bas à gauche
36.5 x 52 cm à vue 80 / 100 €

219. Jorj MORIN (1909-1995)

Sans titre, 1967.
Estampe signée et datée en bas à droite, justifiée 1/30 en bas à gauche
13 x 34.5 cm à vue 80 / 100 €

220. James GUITET (1925-2010)

80F. 2.75, 1975.
Acrylique sur toile signée et datée en bas à droite, contresignée, titrée et datée au dos
114 x 146 cm 2 000 / 3 000 €



214



220



223



225



235

221. James GUITET (1925-2010)*Pli d'après Sassetta, Mariage mystique de St François, 1997.*Acrylique sur toile contresignée, titrée, datée et dédiée «A Jeannette et Jean Branchet avec ma fidèle amitié» au dos
50 x 50 cm

500 / 600 €

222. James GUITET (1925-2010)*Carré d'Hermès, 1990.*Acrylique sur toile contresignée, titrée et datée au dos
50 x 50 cm

500 / 600 €

223. Zoran Antonio MUSIC [slovène] (1909-2005)*Sans titre, 1959.*Estampe signée et datée en bas à droite, justifiée 67/75 en bas à gauche
44 x 59 cm à vue

200 / 300 €

224. André MASSON (1896-1987)*Judith*Lithographie signée en bas à droite, justifiée 13/150 en bas à gauche
52.5 x 65 cm à vue

200 / 300 €

225. Jean François A. COUY (1910-1983)*Paysage, 1977.*Huile sur toile signée et datée en bas à gauche
72.5 x 91.5 cm

300 / 400 €

226. Jean-Pierre VIELFAURE (1930-2015)*Identification d'une nouvelle planète, 1976.*Peinture sur toile signée et datée en bas à gauche, contresignée, titrée et datée au dos
80 x 80 cm

200 / 300 €

227. Philippe ARTIAS (1912-2002)*Personnages, 1979.*Acrylique sur toile signée et datée en bas à gauche, contresignée et datée au dos
50.5 x 70.5 cm (restauration)

100 / 150 €

228. Philippe ARTIAS (1912-2002)*Personnages, 1978.*Aquarelle signée et datée en bas à droite
44.5 x 44 cm à vue

100 / 150 €

229. Aristomenis ANGELOPOULOS [grec] (1900-1990)*Port fluvial*Collage sur papier maroufflé sur toile signée et datée en bas à gauche, contresignée et titrée au dos
54 x 73 cm

150 / 200 €

230. Pierre SOULAGES (1919-2022)*N°24b, 1969.*Lithographie signée en bas à droite, justifiée «épreuve d'artiste» en bas à gauche
78 x 55 cm à vue, Catalogue raisonné n°72

Provenance : - Nantes, galerie Argos (cachet au dos du montage)

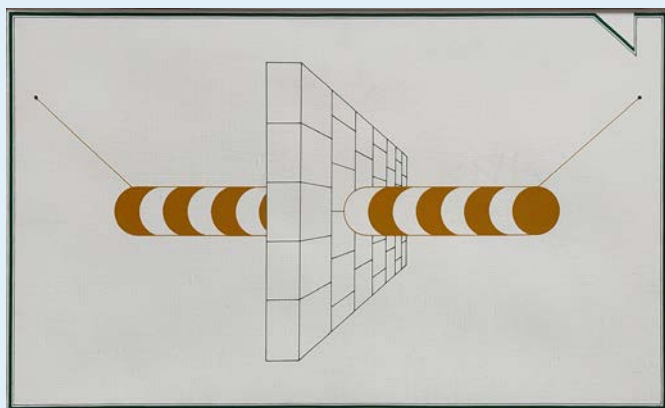
8 000 / 10 000 €



231



230



236



240



245



242



248

236. Sato ADO [japonais] (1936-1994)

Mur transpercé, 1976.
Acrylique sur toile, contresignée et datée au dos
27 x 46 cm

400 / 500 €

237. Alain LE BRAS (1945-1990)

Les jumeaux, 1981.
Technique mixte en boîte
26 x 19.5 x 6 cm

150 / 200 €

238. Alain LE BRAS (1945-1990)

Souvenir de menuiserie, 1981.
Technique mixte en boîte
26 x 19.5 x 6 cm

150 / 200 €

239. Alain LE BRAS (1945-1990)

Sans titre
Encre et gouache signée en bas à droite
19.5 x 13.5 cm à vue

30 / 50 €

240. François MORELLET (1926-2016)

Répartition aléatoire de 40.000 carrés, 1971.
Sérigraphie signée en bas à droite
79 x 79 cm à vue
Provenance :
- Nantes, galerie Argos (tampon au dos du montage)

300 / 400 €

241. François MORELLET (1926-2016)

Trame
Estampe signée en bas à droite, justifiée IV/XX en bas à gauche
69.5 x 69.5 cm à vue

200 / 300 €

242. Denise A. AUBERTIN (1933-2019)

Victor Hugo, Notre Dame de Paris
Livre cuit, présenté dans une boîte en plexiglas
19.5 x 24.5 x 5 cm

500 / 600 €

243. Pol GACHON (né en 1943)

Moteur sur fond vert
Acrylique sur toile en diptyque
80 x 80 cm et 27 x 41 cm

200 / 300 €

244. Pol GACHON (né en 1943)

Temps de saison
Acrylique sur toile signée et titrée
92 x 73 cm

150 / 200 €

245. Pierre FICHET (1927-2007)

N°3-80.
Peinture sur toile signée en bas à gauche, contresignée et titrée au dos
149 x 60 cm

800 / 1 000 €

246. José KABLAT (1908-1990)

Sans titre
Aquarelle
65 x 49.5 cm

150 / 200 €

247. Édouard PIGNON (1905-1993)

Les vendanges, 1959.
Lavis d'encre signé et daté en bas à droite
48 x 63.5 cm à vue (traces d'humidité)

500 / 600 €

248. Silvano BOZZOLINI [italien] (1911-1998)

Carrés rouges barres noirs, 1988.
Technique mixte sur toile signée et datée en bas à droite, contresignée, titrée, située Paris et datée au dos
80 x 80 cm

400 / 600 €

249. Silvano BOZZOLINI [italien] (1911-1998)

Sérénité, 1990.
Huile et collage sur toile signée et datée en bas à gauche, contresignée, titrée, située Elbe et datée au dos
50 x 50 cm

200 / 300 €

250. Silvano BOZZOLINI [italien] (1911-1998)

Quoi? 1988.
Huile et collage sur toile signée et datée en bas au centre, contresignée, titrée et datée au dos
30 x 30 cm

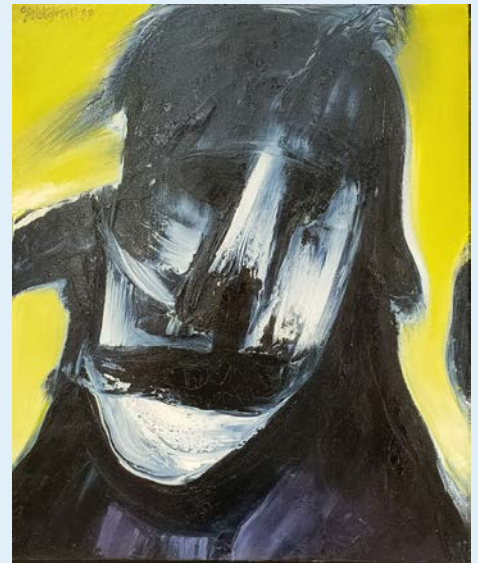
150 / 200 €



251



253



255

251. John CHRISTOFOROU (1921-2014)

Le prophète bleu, 1987.
Huile sur toile signée en bas à droite, titrée et datée au dos
100.5 x 81.5 cm

1 500 / 2 000 €

252. John CHRISTOFOROU (1921-2014)

Portrait de profil rose et rouge sur fond bleu, 1976.
Technique mixte signée et datée en haut à droite
64 x 49 cm à vue

300 / 500 €

253. John CHRISTOFOROU (1921-2014)

Femme rouge à la chevelure, 1987.
Huile sur toile signée et datée en haut à gauche, titrée et datée au dos
73 x 60 cm

1 000 / 1 500 €

254. John CHRISTOFOROU (1921-2014)

Portrait de profil rose sur fond bleu
Technique mixte signée en haut à droite
64.5 x 49 cm à vue

300 / 500 €

255. John CHRISTOFOROU (1921-2014)

Guerrier au casque sur fond jaune, 1989.
Huile sur toile signée et datée en haut à gauche, titrée et datée au dos
73 x 60 cm

1 000 / 1 500 €

256. John CHRISTOFOROU (1921-2014)

Sans titre
Lithographie signée et dédiée «Pour Monsieur et Madame J. Branchet avec mon amical souvenir» en bas à droite, justifiée «E.A (tirée à 90 exemplaires)» en bas à gauche
75 x 55 cm à vue

60 / 80 €

257. Jean CRITON (1930-2022)

Vision, 1974.
Acrylique sur toile signée et datée en bas à droite, titrée et datée au dos
92 x 73 cm

200 / 300 €

258. Max PAPART (1911-1994)

Rive neuve, 1972.
Estampe signée en bas à droite, justifiée 78/100 en bas à gauche
76 x 51 cm

50 / 60 €

259. Max PAPART (1911-1994)

Sans titre, 1974.
Epreuve d'artiste signée, justifiée, datée et dédiée en bas
35 x 24.5 cm à vue

80 / 100 €

260. Max PAPART (1911-1994)

Image de déesse
Estampe signée en bas à droite, justifiée 38/100 en bas à gauche
56 x 68 cm (piqûres)

100 / 150 €

261. Jean RICARDON (1924-2018)

Fenêtre, 1986.
Technique mixte et collage, dédiée «à Monsieur et Madame Jean Branchet avec mes remerciements pour les photos reçues très respectueusement» au dos
65.5 x 50 cm

150 / 200 €

262. Jean François A. COUY (1910-1983)

Botanique 3, 1974.
Huile sur toile signée et datée en bas à gauche, contresignée et titrée au dos
65 x 54 cm

200 / 300 €

263. Ricardo STEIN [allemand] (né en 1951)

Sans titre
Huile sur toile, contresignée au dos
130 x 97 cm

200 / 300 €

264. Colette DEBLE (née en 1944)

Fenêtres en boîte, 1977.
Assemblage signé et daté au dos du montage
66.5 x 52 x 7.5 cm hors tout

100 / 200 €

265. Kei SATO [japonais] (1906-1978)

Sans titre, 1975.
Gouache signée et datée en bas à droite
41 x 30.5 cm à vue

300 / 400 €

266. Albert CHAMINADE (1923-2010)

Sans titre, 1969.
Peinture sur papier maroufflé sur toile signée et datée en bas à droite
61 x 46 cm

100 / 150 €

267. Christian BARBANÇON (1940-1993)

Sans titre
Huile sur panneau signée en bas à droite
26 x 26 cm

100 / 150 €

268. Dominique D'ACHER (1929-1991)

Personnages, 1973.
Gouache signée et datée en bas à droite
28 x 34.5 cm

150 / 200 €

269. Moris GONTARD (né en 1940)

Sans titre
Huile sur toile signée en bas à droite
110 x 100 cm

300 / 400 €

270. Gustave TIFFOCHE (1930-2011)

Oasis carré, 1977.
Acrylique sur toile signée et datée en bas à gauche, contresignée, titrée et datée au dos
73 x 60 cm

200 / 300 €

271. Gustave TIFFOCHE (1930-2011)

Marais salants, 1977.
Acrylique sur toile signée et datée en bas à droite, contresignée, titrée et datée au dos
90 x 90 cm

200 / 300 €



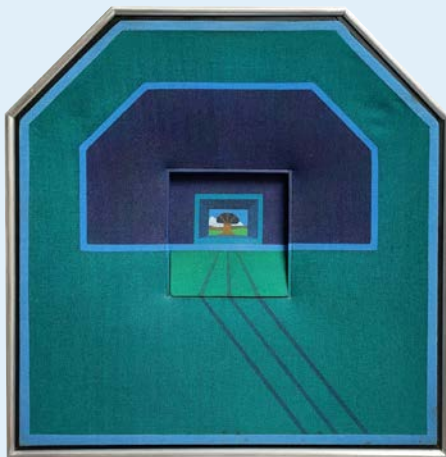
265



269



274



276



278

272. Gustave TIFFOCHE (1930-2011)

La musicienne et la vache, 1998.
Lithographie signée et datée dans la planche, justifiée 5/6 en bas à droite
59.5 x 79.5 cm à vue

50 / 100 €

273. Dominique D'ACHER (1929-1991)

Personnages, 1974.
Gouache signée et datée en bas à droite
26.5 x 31.5 cm à vue

150 / 200 €

274. Carmelo ARDEN-QUIN [uruguayen] (1913-2010)

Sans titre, 1960.
Collage signé et daté n bas à droite
28.5 x 33 cm à vue

300 / 400 €

275. Carmelo ARDEN-QUIN [uruguayen] (1913-2010)

Sans titre, 1979.
Lithographie signée et datée en bas à droite, justifiée 10/10 en bas à gauche
65 x 50 cm

100 / 150 €

276. Eric ROWAN [britannique] (né en 1931)

Le Domain perdu, 1976.
Acrylique sur toile, contresignée et datée au dos
40 x 40 cm

200 / 300 €

277. Eric ROWAN [britannique] (né en 1931)

Study for painting (II), 1976.
Aquarelle
28 x 28 cm

100 / 150 €

278. Arthur AESCHBACHER [suisse] (1923-2020)

Composition
Huile sur panneau signée en bas à gauche
19.5 x 16.5 cm

300 / 400 €

279. Arthur AESCHBACHER [suisse] (1923-2020)

Composition
Huile sur panneau signée en bas au centre
43 x 13.5 cm

200 / 300 €

280. Camille BRYEN (1907-1977)

Chien
Encre signée en bas à droite
30 x 24 cm à vue

200 / 300 €

281. Camille BRYEN (1907-1977)

Paysage animé
Lithographie signée en bas à droite, justifiée 65/75 en bas à gauche
65.5 x 51 cm

100 / 200 €

282. James GUITET (1925-2010)

Au loin une cadence, 1992.
Acrylique sur toile contresignée, titrée, datée et dédiée «Pour Jeannette et Jean Branchet» au dos
50 x 50 cm

500 / 600 €

283. James GUITET (1925-2010)

D'après Philippe Quantin St Bernard écrivain, 2000.
Acrylique sur toile contresignée, titrée et datée au dos
50 x 50 cm

500 / 600 €

284. James GUITET (1925-2010)

30x30.2, 1995.
Acrylique sur toile contresignée, titrée et datée au dos
30 x 30 cm

300 / 400 €

285. James GUITET (1925-2010)

30/30.2, 1995.
Acrylique sur toile contresignée, titrée et datée au dos
30 x 30 cm

300 / 400 €

286. James GUITET (1925-2010)

Suite à 90° n°4, 1978.
Lavis et collage, contresigné, titré et daté au dos
25 x 25 cm

300 / 400 €

287. James GUITET (1925-2010)

Trois petites parois d'Occident, 1978.
Lavis et collage formant triptyque chacun signé et daté en bas à droite, chacun contresigné, titré et daté au dos
50 x 12.5 cm chaque

400 / 600 €

288. James GUITET (1925-2010)

Les eaux, 1989.
Acrylique sur toile contresignée, titrée, datée et dédiée «A Jeannette et Jean Branchet avec mon amitié» au dos
100 x 100 cm

1 000 / 1 500 €

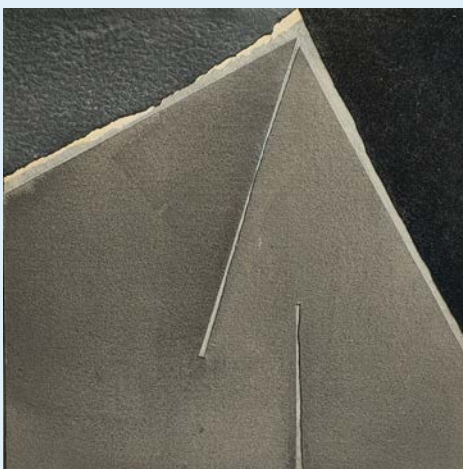
289. James GUITET (1925-2010)

100/100.4.81, 1981.
Acrylique sur toile contresignée, titrée et datée au dos
100 x 100 cm

1 000 / 1 500 €



282

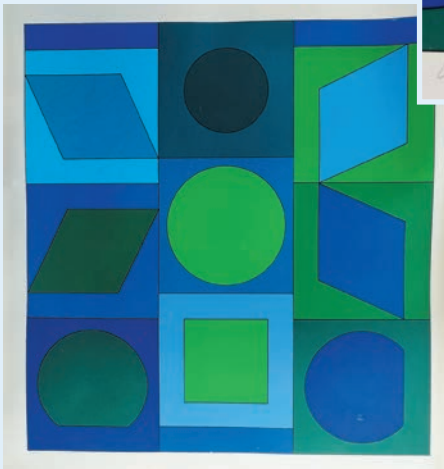


- 20 -



286

289



290

290. Victor VASARELY (1906-1997)

Composition en verre et bleu
Lithographie signée en bas à droite, justifiée 56/150 en bas à gauche
82.5 x 74 cm à vue

300 / 400 €

291. Henri PROSI (1936-2010)

Carré, 1988.
Acrylique sur panneau, contresignée, titrée et datée au dos du montage
34 x 29.5 cm

200 / 300 €

292. Henri PROSI (1936-2010)

Sans titre
Collage signé en bas à droite
21 x 15 cm

100 / 150 €

293. James COIGNARD (1925-2008)

Sans titre
Gouache sur papier signée en bas au centre
65.5 x 50 cm à vue

300 / 400 €

294. James COIGNARD (1925-2008)

Sans titre
Gouache sur papier signée en bas à droite
65.5 x 50 cm à vue

300 / 400 €

295. James COIGNARD (1925-2008)

Homme et signes, 1974.
Technique mixte
67 x 51 cm

200 / 300 €

296. Bernard RANCILLAC (1931-2021)

Roland Kirk, 1976.
Lithographie signée en bas à droite, justifiée E.A 1 en bas à gauche
90 x 69 cm

100 / 150 €

297. Bernard RANCILLAC (1931-2021)

Argentina, 1978.
Lithographie signée en bas à droite, justifiée E.A 8/15 en bas à gauche
65 x 50 cm

50 / 80 €

298. Silvano BOZZOLINI [italien] (1911-1998)

Sans titre, 1988.
Collage signé et daté en bas à droite
35 x 25 cm

150 / 200 €

299. Jean RICARDON (1924-2018)

Sans titre
Technique mixte et collage sur carton
34 x 25 cm à vue

150 / 200 €

300. Philippe MORISSON (1924-1994)

Sans titre, 1979.
Acrylique sur toile signée et datée en bas à droite, contresignée et datée au dos
97 x 130 cm

300 / 400 €

301. Hajimé KATO [japonais] (1925-2000)

Sans titre, 1969.
Huile sur toile signée et datée en bas à droite, contresignée, située Paris et datée au dos
41 x 33 cm

200 / 300 €

302. Stani NITKOWSKI (1949-2001)

Personnage, 1988.
Huile sur toile, contresignée et datée au dos
55 x 46 cm

300 / 400 €

303. Romano ZANOTTI [italien] (1934-2019)

Yak, 1979.
Acrylique sur toile contresignée, titrée et datée au dos
55 x 38 cm

200 / 300 €



293

304. Hans ERNI [suisse] (1909-2015)

Chevaux
Lithographie signée en bas à droite, justifiée 62/220 en bas à gauche
38 x 57 cm

50 / 60 €

305. Fred BULL [américain] (né en 1942)

Miss Liberty, 1985.
Gouache sur papier signée et datée en bas à droite
71.5 x 105 cm à vue

300 / 500 €

306. Luis TOMASELLO [argentin] (1915-2014)

Composition, 1994.
Lithographie signée et datée en bas à droite, justifiée 130/150 en bas à gauche
61 x 61 cm

200 / 300 €

307. Aurélie NEMOURS (1910-2005)

Sans titre, 1968/73.
Lithographie signée, datée et justifiée EA 16/30 au dos
60 x 60 cm

200 / 300 €

308. Thomas GLEB (1912-1991)

Sans titre
Multiple signé en bas à droite, justifiée 5/8 en bas à gauche
65.5 x 50.5 cm

50 / 60 €

309. Jan VOSS [allemand] (né en 1936)

Sans titre, 1984.
Lithographie signée et datée en bas à droite, justifiée 3/150 en bas à gauche
54.5 x 75 cm

100 / 150 €

310. Henri GOETZ [américain] (1909-1989)

Composition
Gravure signée en bas à droite, justifiée «épreuve d'artiste» en bas à gauche
37 x 41 cm à vue

100 / 150 €

311. Rodolfo KRASNO [argentin] (1926-1982)

La main du fils
Relief blanc signé et justifiée 6/125 en bas à droite, dans une boîte en plastique
35.5 x 23.5 x 6.5 cm

100 / 150 €

312. Pierre FICHET (1927-2007)

Composition, 1985.
Lithographie signée et datée en bas à droite, justifiée 71/84 et dédiée «Pour Jean et Jeannette Branchet très amicalement» en bas à gauche
64 x 48 cm à vue

50 / 60 €

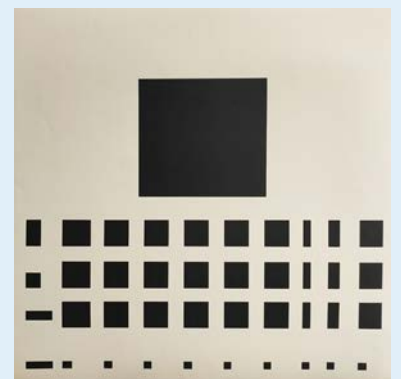
313. Johnny FRIEDLAENDER [allemand] (1912-1992)

Composition
Estampe signée en bas à droite, justifiée 12/95 en bas à gauche
58 x 46.5 cm à vue

60 / 80 €



305



307



314



320



321

314. Sonia DELAUNAY (1885-1979)

Compositions aux cercles, 1961.

Lithographie signée et datée en bas à droite, justifiée 56/120 en bas à gauche
63.5 x 48.5 cm à vue

600 / 800 €

315. Moris GONTARD (né en 1940)

Le pont, 1976.

Lithographie signée et datée en bas à droite, justifiée 53/70 en bas à gauche, dédiée «A Jean et Jeannette Branchet avec mes amitiés» en bas au centre
65 x 50 cm

50 / 80 €

316. Arthur AESCHBACHER [suisse] (1923-2020)

Sans titre

Lithographie signée, justifiée 19/40 et dédiée «Pour Jeannette témoignage d'amicalité» en bas à gauche
75.5 x 54 cm

60 / 80 €

317. Jean CLAREBOUDT (1944-1997)

Sans titre

Technique mixte sur papier
65 x 50 cm à vue

50 / 100 €

318. Jean CLAREBOUDT (1944-1997)

Sans titre

Dessin
50 x 65 cm à vue

50 / 100 €

319. Jean CLAREBOUDT (1944-1997)

Lumière déroulée, 1974.

Dessin et collage signé, daté et titré en bas à droite
64 x 49 cm à vue

50 / 100 €

320. Denise A. AUBERTIN (1933-2019)

A toi, l'iranien de la rue Daguerre disparu

Journal impubliable
49.5 x 33 cm (usures)

600 / 800 €

321. Jean BRANCHET (né en 1934)

Irkal 2, 2010.

Peinture sur médium et collages, signée, titrée et datée au dos
56 x 56 cm

200 / 300 €

322. Jean BRANCHET (né en 1934)

Alep, 1988.

Peinture sur bois signée, titrée et datée
H. 63.5 cm

150 / 200 €

323. Jean BRANCHET (né en 1934)

Idomée, 1998.

Peinture sur panneau signée, titrée et datée au dos
20 x 20 cm

80 / 100 €

324. Jean BRANCHET (né en 1934)

Bronx, 1983.

Acrylique sur toile, signée, titrée et datée au dos
100 x 100 cm

300 / 500 €

325. Jean BRANCHET (né en 1934)

Clair Matin II, 1993.

Acrylique sur toile, signée, titrée et datée au dos
D. : 60 cm

150 / 200 €

326. Jean BRANCHET (né en 1934)

Hestia, 1998.

Acrylique sur médium signée, titrée et datée
H. 215.5 cm (piqûres)

500 / 800 €

327. Jean BRANCHET (né en 1934)

Amérol, 1997.

Peinture sur bois signée, titrée et datée
32 x 31.5 x 22 cm

150 / 200 €

328. Jean BRANCHET (né en 1934)

Orin, 1978.

Acrylique sur toile, signée, titrée et datée au dos
100 x 81 cm

200 / 300 €

329. Jean BRANCHET (né en 1934)

Théolène, 1995.

Acrylique sur toile, signée, titrée et datée au dos
50 x 50 cm

150 / 200 €

330. Jean BRANCHET (né en 1934)

Memphis, 1995.

Peinture sur bois signée, titrée et datée
55 x 65 x 40 cm

150 / 200 €



324



326



334



340



342



348



351

331. Jean BRANCHET (né en 1934)

Iréva, 2000.
Acrylique sur carton et collages, signée, titrée et datée au dos
60 x 60 cm 200 / 300 €

332. Jean BRANCHET (né en 1934)

Héral I, 1998.
Peinture sur panneaux et collage, signée, titrée et datée au dos
129.5 x 65 cm 300 / 500 €

333. Jean BRANCHET (né en 1934)

Octandre, 1992.
Acrylique sur toile, signée, titrée et datée au dos
81 x 100 cm 200 / 300 €

334. Jean BRANCHET (né en 1934)

Shamash, 1997.
Acrylique sur médium signée, titrée et datée
H. 200.5 cm 500 / 800 €

335. Jean BRANCHET (né en 1934)

Hydomène violet, 1982.
Acrylique sur toile, signée, titrée et datée au dos
100 x 81 cm 200 / 300 €

336. Jean BRANCHET (né en 1934)

Clymène (cycle de Prométhée), 1995.
Peinture sur bois signée, titrée et datée
H. 50.2 cm 150 / 200 €

337. Jean BRANCHET (né en 1934)

Noruzi, 1991.
Peinture sur médium et collage, signée, titrée et datée au dos
17.5 x 12 cm 50 / 80 €

338. Jean BRANCHET (né en 1934)

Iktinos, 1991.
Peinture sur bois signée, titrée et datée
H. 98.5 cm 200 / 300 €

339. Jean BRANCHET (né en 1934)

Cismir, 1996.
Acrylique sur toile, signée, titrée et datée au dos
100 x 81 cm 200 / 300 €

340. Jean BRANCHET (né en 1934)

Astrabad, 1989.
Acrylique sur toile, signée, titrée et datée au dos
100 x 81 cm 200 / 300 €

341. Jean BRANCHET (né en 1934)

Smaï, 2008.
Acrylique sur médium signée, titrée et datée
H. 152 cm 400 / 600 €

342. Jean BRANCHET (né en 1934)

Coloanthe II, 1996.
Acrylique sur médium et collages, signée, titrée et datée au dos
50 x 50 cm 200 / 300 €

343. Jean BRANCHET (né en 1934)

Sédyl I (maquette)
Peinture sur médium et collage, signée et titrée au dos
30 x 22 cm 100 / 150 €

344. Jean BRANCHET (né en 1934)

Facoun (maquette), 2000.
Peinture sur médium et collage, signée, titrée et datée au dos
30 x 22 cm 80 / 100 €

345. Jean BRANCHET (né en 1934)

Euzus, 1995.
Acrylique sur toile, signée, titrée et datée au dos
60 x 60 cm 150 / 200 €

346. Jean BRANCHET (né en 1934)

Héops, 1999.
Peinture sur médium et collage signée, titrée et datée au dos
12 x 39 cm 80 / 100 €

347. Jean BRANCHET (né en 1934)

Azuréale, 1995.
Acrylique sur toile, signée, titrée et datée au dos
50 x 50 cm 150 / 200 €

348. Jean BRANCHET (né en 1934)

Ormül, 2012.
Peinture sur médium, métal et collage signée, titrée et datée au dos
100 x 46.5 cm 200 / 300 €

349. Jean BRANCHET (né en 1934)

Cassiopée, 1982.
Acrylique sur toile, signée, titrée et datée au dos
100 x 81 cm 200 / 300 €

350. Jean BRANCHET (né en 1934)

Anthaloés, 1994.
Peinture sur bois signée, titrée et datée
H. 50 cm 150 / 200 €

351. Jean BRANCHET (né en 1934)

Circé, 1996.
Acrylique sur toile, signée, titrée et datée au dos
100 x 100 cm 300 / 500 €

352. Jean BRANCHET (né en 1934)

Ninive, 1988.
Sculpture en bois peint, signée, titrée et datée
H. 98 cm 200 / 300 €

353. Jean BRANCHET (né en 1934)

Ocandre (rouge), 1991.
Peinture sur médium et collage, signée, titrée et datée au dos
18 x 16 cm 60 / 80 €

354. Jean BRANCHET (né en 1934)

Sédyl III (maquette)
Peinture sur médium et collage, signée et titrée au dos
27.5 x 27.5 cm 100 / 150 €

355. Jean BRANCHET (né en 1934)

Irkal 3, 2010.
Peinture sur médium et collages, signée, titrée et datée au dos
50 x 50 cm 200 / 300 €

356. Jean BRANCHET (né en 1934)

Sédyl IV (maquette)
Peinture sur médium et collage signée et titrée au dos
30.2 x 20.8 cm 100 / 150 €



354

COUTON JAMAULT HIRN – CONDITIONS DE VENTE

1. EXPOSITION : Conformément à la loi, les indications portées au catalogue engagent la responsabilité de COUTON JAMAULT HIRN, sous réserve des éventuelles modifications aux descriptions du catalogue qui seront annoncées verbalement pendant la vente et portées au procès-verbal de la vente. Une exposition préalable permettant aux acquéreurs de se rendre compte de l'état des objets mis en vente, il ne sera admis aucune réclamation une fois l'adjudication prononcée, les biens étant vendus dans l'état où ils se trouvent au moment de la vente avec leurs imperfections, défauts & accidents. Il est de la responsabilité des futurs enchérisseurs d'examiner chaque bien avant la vente. L'absence d'indication d'une restauration, d'un accident ou d'un incident dans le catalogue ou verbalement n'implique nullement qu'un bien soit exempt de tout défaut présent, passé ou réparé. De même, la mention de quelque défaut n'implique pas l'absence de tout autre défaut. Les dimensions et les estimations sont communiquées à titre indicatif. L'état des cadres n'est pas garanti, les restaurations d'usage et rentoilages sont considérés comme des mesures conservatoires n'entraînant pas de dépréciation. Les attributions à un artiste donné, émises dans ce catalogue, ne sont pas des données objectives et immuables : elles reflètent notre analyse et l'opinion majoritaire chez les spécialistes au moment où le catalogue est mis sous presse. Ce consensus est susceptible d'évoluer dans le temps, en même temps que les connaissances. Les lots en argent présentés en vente sont, sauf mention contraire, titrés à 800/1000^{ème}. L'horlogerie est vendue sans garantie de fonctionnement. Les lots en or sont, sauf mentions contraires, titrés à 750/1000^{ème}.

2. DEROULEMENT DE LA VENTE : La vente est faite au comptant et est conduite en euros. Le plus offrant et dernier enchérisseur est l'adjudicataire. Il s'engage à régler personnellement et immédiatement le prix d'adjudication augmenté des frais à la charge de l'acquéreur et de tout impôt ou taxe qui pourrait être exigible. Il doit justifier de son identité et de ses références bancaires. Les virements sont libellés en euros (€) à l'ordre de COUTON JAMAULT HIRN. A défaut de paiement, l'objet pourra être remis en adjudication sur folle enchère immédiatement ou à la première opportunité. L'acheteur est censé agir pour son propre compte, sauf dénonciation préalable de mandataire pour le compte d'un tiers acceptée par COUTON JAMAULT HIRN. La maison de ventes se réserve le droit de refuser toute enchère, d'organiser les enchères de la façon la plus appropriée, de déplacer certains lots lors de la vente, de retirer tout lot de la vente, de réunir ou séparer des lots. En cas de contestation, elle se réserve le droit de désigner l'adjudicataire, de poursuivre la vente ou de l'annuler, ou encore de remettre le lot en vente. Dès l'adjudication prononcée, les objets adjugés sont placés sous l'entière responsabilité de l'acquéreur.

3. FRAIS DE VENTE : Les acheteurs paieront en sus des enchères, par lot, les frais et taxes de 24 % TTC.

Pour les lots acquis via www.interencheres.com : en ordre secret ou enchère live, une majoration induite par ce service de 3.60 % TTC sera portée.

Pour les lots acquis via drouotonline.com une majoration induite par ce service de 1.80% TTC sera portée.

4. MODES DE REGLEMENT ACCEPTES :

- **par virement bancaire** en euros

- **par carte bancaire à l'étude (sur une banque française uniquement)**

- **en espèces (frais et taxes comprises)** : jusqu'à 1.000 € pour les particuliers ou commerçants français / et les commerçants non résident français

Jusqu'à 15.000 € pour les résidents étrangers non commerçants sur présentation de leurs papiers d'identité et de justificatifs

CREDIT AGRICOLE NANTES LADMIRAULT			
CODE ETABLISSEMENT 14706	CODE GUICHET 00041	N° DE COMPTE 32156958000	CLE RIB 72
IBAN FR76 1470 6000 4132 1569 5800 072			
CODE SWIFT AGRI FR PP 847			

5. ORDRES D'ACHAT ET DEMANDES DE TELEPHONE : Ils devront être transmis par écrit, accompagnés d'une copie d'une pièce d'identité de l'enchérisseur et d'un relevé d'identité bancaire ou d'une lettre accréditive de la banque, au plus tard 24 heures avant la vente. Le Commissaire-priseur se réserve le droit de refuser une demande si l'enchérisseur ne présente pas suffisamment de garanties. La société de vente ne peut être tenue pour responsable en cas d'erreurs ou de manquements concernant les ordres d'achat écrits ou

téléphoniques. Dans le cas d'ordres d'achat d'un même montant pour un même lot, l'ordre déposé le premier sera préféré. Si une dernière enchère en salle se trouve à égalité avec un ordre écrit, le lot sera adjugé à la personne présente en salle. Les pas d'enchères sont à la discrétion du commissaire-priseur. Pour la bonne inscription des ordres d'achat, merci de nous les faire parvenir la veille de la vente avant 18 heures.

6. ENCHERES EN LIGNE VIA www.interencheres.com et drouotonline.com : Une préinscription de l'adjudicataire sur le site est nécessaire, en renseignant les éléments relatifs à l'identité et à la carte bancaire. L'adjudicataire accepte, de ce fait que les plateformes Interencheres et Drouot communiquent à la S.V.V. tous les éléments relatifs à son inscription et sa carte bancaire. La société de vente se réserve le droit de demander un complément d'information avant son inscription définitive pour enchérir en ligne. Toute enchère en ligne sera considérée comme un engagement irrévocable d'achat. Le procès-verbal du LIVE n'est pas contractuel : les enchères gagnantes vous seront confirmées après la vente par le commissaire-priseur. En cas de simultanéité d'enchères entre la salle et le réseau internet, prééminence sera donnée à la salle. L'adjudicataire en ligne autorise la société de vente, si elle le souhaite, à utiliser les informations de carte bancaire pour procéder au paiement total ou partiel des acquisitions, y compris les frais à la charge de l'acheteur. La société de vente n'a pas connaissance du montant maximum de vos ordres d'achat secrets déposés via www.interencheres.com ou drouotonline.com. Vos enchères sont formées automatiquement et progressivement dans la limite que vous avez fixée.

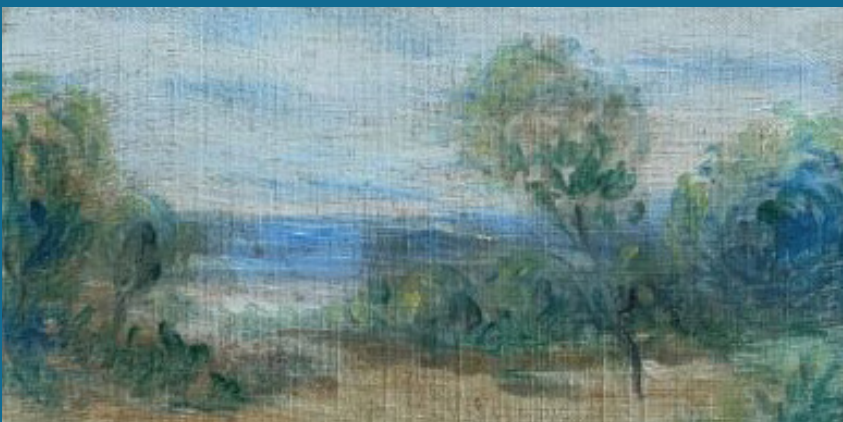
7. DOUBLE ENCHERE : En cas de double enchère reconnue effective par le Commissaire-priseur, l'objet sera remis en vente, tous les amateurs présents pouvant concourir à cette deuxième mise en adjudication.

8. PREEMPTION DE L'ETAT FRANCAIS : L'Etat français dispose d'un droit de préemption conformément aux textes en vigueur. L'exercice de ce droit intervient immédiatement après l'adjudication, le représentant de l'Etat manifestant alors la volonté de ce dernier de se substituer au dernier enchérisseur et devant confirmer la préemption dans les 15 jours. COUTON JAMAULT HIRN n'assumera aucune responsabilité du fait de la préemption de l'Etat français.

9. ENLEVEMENT DES ACHATS : Aucun lot vendu ne sera délivré avant un règlement intégral des sommes dues, par virement constaté sur le compte bancaire de la société de vente, en espèces ou encaissement définitif du chèque. Le démontage et le transport sont à la charge de l'acquéreur ainsi que toute dépense afférente à ces opérations. Les achats seront gardés pendant 14 jours à titre gracieux. Passé ce délai, des frais de dépôt seront supportés par les acquéreurs au tarif de 8 € TTC par jour calendaire et par lot avec un minimum de frais de manutention et de magasinage de 40 € TTC. La manutention et le magasinage n'engagent pas la responsabilité de COUTON JAMAULT HIRN à aucun titre ce soit. Aucune expédition des lots ne sera assurée par l'étude. Pour toutes demandes d'expédition, veuillez-vous adresser directement à :

- **Par prestataire : MAIL BOXES ETC. Nantes +33 (0)2.72.01.92.07**
.. mbe2981@mbefrance.fr
- **Par prestataire : MAIL BOXES ETC. Vannes +33 (0)2.97.46.05.22**
.. mbe2517@mbefrance.fr
- **Par transporteur : transport CHEVROT : 02.40.57.00.37**
- **Ou tout autre prestataire de votre choix**

10. L'EXPORTATION : de tout bien hors de France peut être soumise à l'obtention d'autorisation d'exporter que ce soit dans un état membre ou hors de l'Union Européenne. Il est de la responsabilité de l'acheteur d'obtenir l'autorisation d'exportation. Le fait qu'une autorisation d'exportation requise soit refusée ou tardive, ne pourra justifier l'annulation de la vente, ni aucun retard de paiement du montant total dû. Le décret n°2020-1718, du 28 décembre 2020, modifiant le décret 93-124 du 29 janvier 1993, précise que tout objet ancien (ayant plus de 50 ans d'âge), selon son type et sa valeur peut nécessiter un certificat de la Direction des Musées de France autorisant l'exportation. A titre d'exemple : objets archéologiques sans seuil de valeur ; dessins à partir de 30.000 € ; tableaux et peintures à partir de 300.000 €.



NANTES - L'Hôtel des Ventes de Nantes - 8-10, rue Miséricorde - 44000 Nantes
Tél. 02 40 89 24 44 - contact@enchères-nantes.com

PARIS - 159 bis boulevard du Montparnasse - 75006 PARIS - Tél. 01 43 29 09 85